

RICOM TANK

NAD: 50 v1, 100 v1, 250 v1

INSTRUKCJA OBSŁUGI ORAZ
INSTALACJI BUFORÓW NAD



ricomenergy.pl

1. OPIS FUNKCJI	str. 2
2. PROJEKT ODPOWIEDNIEJ POJEMNOŚCI I INSTALACJI ZBIORNIKA	str. 2
3. PARAMETRY TECHNICZNE	str. 2
4. KARTA INFORMACYJNA	str. 2
5. WYMIARY I PODŁĄCZENIA	str. 3
6. UTYLIZACJA OPAKOWANIA I WYROBU NIE DZIAŁAJĄCEGO	str. 5

WAŻNA UWAGA:

Drogi Kliencie,

Przeczytaj uważnie niniejszą instrukcję przed zainstalowaniem i użyciem nowego bufora. Następnie zachowaj instrukcję na przyszłość.

Producent zastrzega sobie prawo do modyfikacji technicznych produktu.

1 OPIS FUNKCJI

Zbiorniki akumulacyjne służą do gromadzenia nadmiaru energii ze źródła ciepła. Źródłem może być kocioł na paliwo stałe, pompa ciepła, wkłady kominkowe itp.

Zbiorniki typu NAD służą do akumulacji ciepła w systemie grzewczym; czynnikiem roboczym jest woda grzewcza. Włączenie zbiornika akumulacyjnego w instalację grzewczą ze źródłem ciepła zapewnia idealną pracę źródła ciepła w korzystnych warunkach temperaturowych. Główną korzyścią jest optymalizacja pracy źródła ciepła (tj. z maksymalną wydajnością), gdy niewykorzystane ciepło gromadzi się w zbiorniku.

Zbiorniki wykonane są z blachy stalowej i testowane wielokrotnością wartości ciśnienia roboczego 1,5 MPa, bez jakiegokolwiek obróbki powierzchni wewnętrznej. NAD 50 v1, NAD 100 v1 i NAD 250 v1 są izolowane twardą pianką poliuretanową bezfreonową o grubości 42 mm, o doskonałych właściwościach izolacyjnych. Górna obudowa wykonana z blachy i wykończona farbą proszkową.

Warunki instalacji

NAD 50 v1 i NAD 100 v1 to zbiorniki stacjonarne i podwieszane do montażu pionowego na solidnej, wystarczająco nośnej podstawie lub ścianie. NAD 250 v1 jest tylko zbiornikiem stacjonarnym do montażu pionowego na solidnej, wystarczająco nośnej podstawie lub ścianie.

Zbiorniki akumulacyjne NAD 50 v1, NAD 100 v1 i NAD 250 v1 nie nadają się do akumulacji wody pitnej.

2 PROJEKT ODPOWIEDNIEJ POJEMNOŚCI I INSTALACJI ZBIORNIKA

Projekt objętości zbiornika akumulacyjnego wykonuje projektant ogrzewania lub osoba odpowiednio wykwalifikowana do projektowania instalacji grzewczych.

Montaż NAD 50 v1, NAD 100 v1 i NAD 250 v1 musi wykonać wykwalifikowany hydraulik, który potwierdzi ten fakt pieczętką w karcie gwarancyjnej.



Urządzenie musi być zamontowane w dogodnym miejscu, co oznacza, że musi być łatwo dostępne dla ewentualnej niezbędnej konserwacji, naprawy lub wymiany, w zależności od przypadku. Pomiędzy złączką zabezpieczającą obiegu grzewczego a zasobnikiem nie można umieścić łącznika odcinającego!

3 PARAMETRY TECHNICZNE

		NAD 50 v1	NAD 100 v1	NAD 250 v1
Średnica zbiornika	mm	524	584	584
Wysokość	mm	561	803	1568
Maksymalne ciśnienie robocze	bar	3	3	3
Maksymalna temperatura wody grzewczej	°C	90	90	90
Maksymalna moc dodatkowej grzałki elektrycznej TJ 6/4"	kW	3.3*	6	6

* Tylko ten wariant dotyczy zbiornika.

4 KARTA INFORMACYJNA

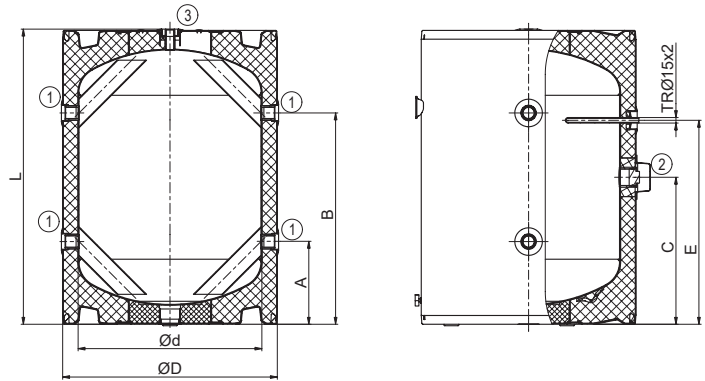
		NAD 50 v1	NAD 100 v1	NAD 250 v1
Klasa wydajności energetycznej		B	B	C
Straty statyczne	W	31	41	88
Pojemność zbiornika	l	3	3	3

5 WYMIARY I PODŁĄCZENIA

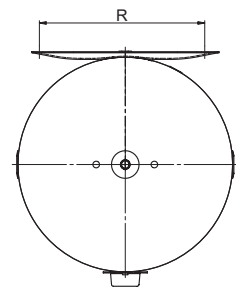
NAD 50v1 NAD100v1

- ① - G 1" wewnętrzny
- ② - G 1,1/2" wewnętrzny
- ③ - G 1/2" wewnętrzny

- 1** - Wlot / wylot wody grzewczej,
- 2** - Wlot do montażu grzałki elektrycznej TJ 6/4",
- 3** - Wentylacja,
- R** - Skok zawiasu uniwersalnego.



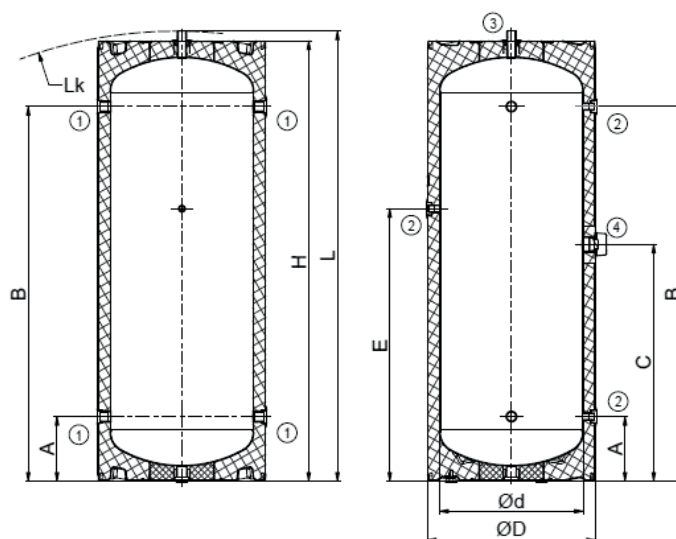
WYMIARY ZBIORNIKA		NAD 50 v1	NAD 100 v1
Średnica zbiornika z izolacją	Ø D	524	584
Średnica zbiornika	Ø d	440	500
Całkowita wysokość zbiornika	L	561	803
Połączenie rozładowania	A	215	225
Gniazdo obwodu Z/T	B	345	575
Gniazdo nagrzewnicy TJ 6/4"	C	265	400
Gniazdo czujnika	E	365	555
Rozstaw zawieszania	R	300-310 350-372 432-468	300-310 350-372 432-468



NAD 250v1

- ① - G 1" wewnętrzny
- ② - G 1,2" wewnętrzny
- ③ - G 1" zewnętrzny
- ④ - G 1,1/2" wewnętrzny

- 1 - Wlot / wylot wody grzewczej,
- 2 - Odprowadzenie wody grzewczej,
- 3 - Wlot / wylot wody grzewczej,
- 4 - Wlot do montażu grzałki elektrycznej TJ 6/4".



WYMIARY (mm)	NAD 250 v1
A	228
B	1308
C	828
d	500
D	584
E	952
H	1541
L	1570
Lk	1605

Rekomendacje

Przed uruchomieniem zalecamy pozostawić włączoną obiegową pompę grzewczą na co najmniej 24 godziny. Potencjalne zanieczyszczenia z systemu są zatrzymywane w filtrze. Po oczyszczeniu filtra system jest w pełni sprawny do pracy.

6 UTYLIZACJA OPAKOWANIA I WYROBU NIE DZIAŁAJĄCEGO

Za opakowanie, w którym dostarczono produkt, została uiszczona opłata serwisowa za zapewnienie zwrotu i odzysku materiału opakowaniowego. Opłata serwisowa została uiszczona zgodnie z ustawą nr 477/2001 Dz.U., z późniejszymi zmianami, w EKO-KOM a.s. Numer klienta firmy to F06020274. Opakowania ze zbiornikami na wodę zanieś do miejsca utylizacji odpadów wyznaczonego przez gminę. Po zakończeniu operacji należy zdemontować i przetransportować zużytą i niezdatną do użytku nagrzewnicę do punktu recyklingu odpadów (punkt zbiórki) lub skontaktować się z producentem.



KARTA GWARANCYJNA

Szczegóły Produktu Rodzaj: Numer typu: Numer seryjny: Data produkcji: Uzupełnij szczegóły produktu na etykiecie lub przyklej etykietę. Produkt przeszedł końcową kontrolę techniczną z następującymi badaniami, które spełnia: Pomiar rezystancji izolacji napięciem probierczym 500 V. Pomiar rezystancji przejściowej prądem 10 A przy 0 - 12 V DC. Test z przyłożonym napięciem 1500 V DC. Test funkcjonalny z jednoczesnym pomiarem prądu czynnego i prądu upływu, Próba ciśnieniowa naczynia.	Pieczętka i dokładny adres sklepu:
	Data sprzedaży:
	Profesjonalną instalację wodno-kanalizacyjną wykonali: Data instalacji: Pieczęć, podpis i dokładny adres:
	Profesjonalną instalację elektryczną wykonali: Data instalacji: Pieczętka i dokładny adres:

Skorzystane prawa z wadliwego wykonania

- › Z prawa do wadliwego wykonania można skorzystać w ciągu 24 miesięcy od daty uruchomienia produktu przez specjalistyczną firmę.
- › Przedmiotem pozasądowego rozwiązywania sporów konsumenckich jest Czeska Inspekcja Handlowa (www.coi.cz).
- › Do wymiany towaru lub odstąpienia od umowy sprzedaży zastosowanie mają odpowiednie przepisy Kodeksu Cywilnego. Jeżeli w produkcie wystąpi wada nie spowodowana przez użytkownika lub nieuniknione zdarzenie, np. klęski żywiołowej, produkt zostanie naprawiony bezpłatnie.

Oprócz tego okresu zapewniamy przedłużoną realizację od momentu uruchomienia przez firmę specjalistyczną dla następujących produktów lub ich części:

- › 5 lat na ogrzewanie wewnętrzne grzałki i pokrywy kotłownika, dla zbiorników typu UKV, NAD i NADO
- › 4 lata na wewnętrzne nabywanie ogrzewania typu BTO i TO (z wyjątkiem TO 20)
- › 3 lata na akwizycję wewnętrzną, w tym izolację termiczną dla ogrzewania TO-20
- › 5 lat na panele słoneczne. Na pozostałe elementy zestawów solarnych 2 lata
- › Termin wadliwego wykonania części zamiennych wynosi 24 miesiące.

1. Warunki realizacji gwarancji

- › Karta gwarancji musi być stosownie wypełniona (potwierdzona data sprzedaży).
- › Montaż produktu musi zostać przeprowadzony przez uprawnioną do tego osobę (potwierdzone w karcie gwarancji).
- › Przed uruchomieniem produktu kupujący jest zobowiązany zapoznać się z instrukcjami eksploatacji i montażu dla danego produktu.

2. Gwarancja zanika

- › Gdy klient nie spełniał warunków punktu 1.
- › Jeżeli naprawa w okresie gwarancyjnym nie została przeprowadzona przez sprzedającego albo jego umownego partnera serwisowego
- › Jeżeli usterka produktu została w sposób ewidentny zawiniona przez niewłaściwy montaż, albo używanie produktu
- › Jeżeli produkt był używany niezgodnie z instrukcją obsługi i wymaganiami określonymi przez sprzedawcę lub producenta.
- › Jeżeli produkt nie był używany zgodnie z instrukcjami eksploatacji i montażu określonych przez sprzedającego czy producenta
- › Jeżeli na produkcie dokonywano niefachowych modyfikacji albo ingerencji w jego konstrukcję
- › Jeżeli została uszkodzona tabliczka znamionowa z numerem produkcyjnym, albo jej nie ma

3. Usługa:

- › Naprawy gwarancyjne i pogwarancyjne zapewnia sprzedający DZ Dražice - strojírna Sp. z o.o. poprzez naprawy własne albo przy pomocy umownych i powierzonych umownych partnerów serwisowych.

4. Procedura w przypadku reklamacji:

- › Końcowy klient oznajmi pod adresem umownego partnera serwisowego albo bezpośrednio sprzedającego rodzaj usterki, numer produkcyjny, numer typowy, datę: sprzedaży produktu (z karty gwarancyjnej) razem ze zwięzłym opisem usterki.
- › Poczeka na przybycie mechanika serwisowego, który usunie usterkę albo dokona innych kroków ważnych dla załatwienia reklamacji.
- › Prosimy, aby nigdy nie demontować produktu z systemu (ważne dla oceny usterki)!